



1



2

Skillnader på olika typer av granskning

Yh Yrkehögskolan

Tillsyn

"En självständig granskning som har till syfte att kontrollera om den verksamhet som granskas uppfyller de krav som följer av lagar och andra föreskrifter"

Ingripande – beslut med åtgärd

Inte nödvändigtvis bra - Förutsättningar att göra rätt

Tillsynen ska bidra till att studerande, arbetsliv och samhället i stort kan känna förtroende för utbildningarna inom yrkehögskolan

"En granskning som genomförs med stöd av lag och (vanligen) en möjlighet för tillsynsmyndigheten att besluta om någon form av ingripandekrav som följer av lagar och andra föreskrifter." (SOU 2004:100)



M Yh
Myndigheten för yrkehögskolan

3

Syftet med tillsyn

Yh Yrkehögskolan

- Tillsynen ska bidra till att studerande, arbetsliv och samhället i stort kan känna förtroende för utbildningarna inom yrkehögskolan
- Det övergripande syftet med tillsynsverksamheten är att säkerställa att utbildningsanordnarnas följer regelverket.
- Dock viktigt att förstå att det fortfarande är en stödverksamhet
- Målet är att utbildningarna ska följa regelverket från början till slut!

M Yh
Myndigheten för yrkehögskolan

4

Tillsynens genomförande

Yh Yrkehögskolan

All tillsyn utgår från regelverket:

- Lag
- Förordning
- Föreskrifter / allmänna råd

Hur regelverket ska följas har konkretiserats i:

- Ansökan
- Utbildningsplanen

M Yh
Myndigheten för yrkeshögskolor

5

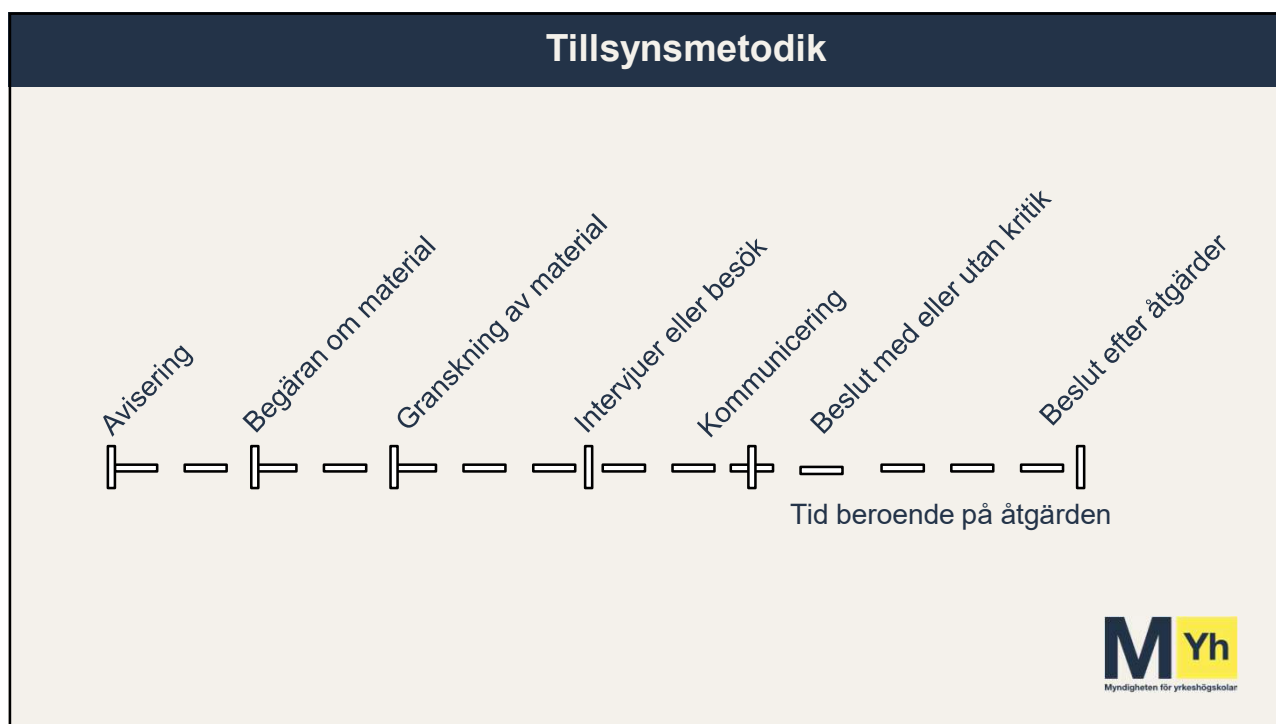
Tillsynsmetoder

Yh Yrkehögskolan

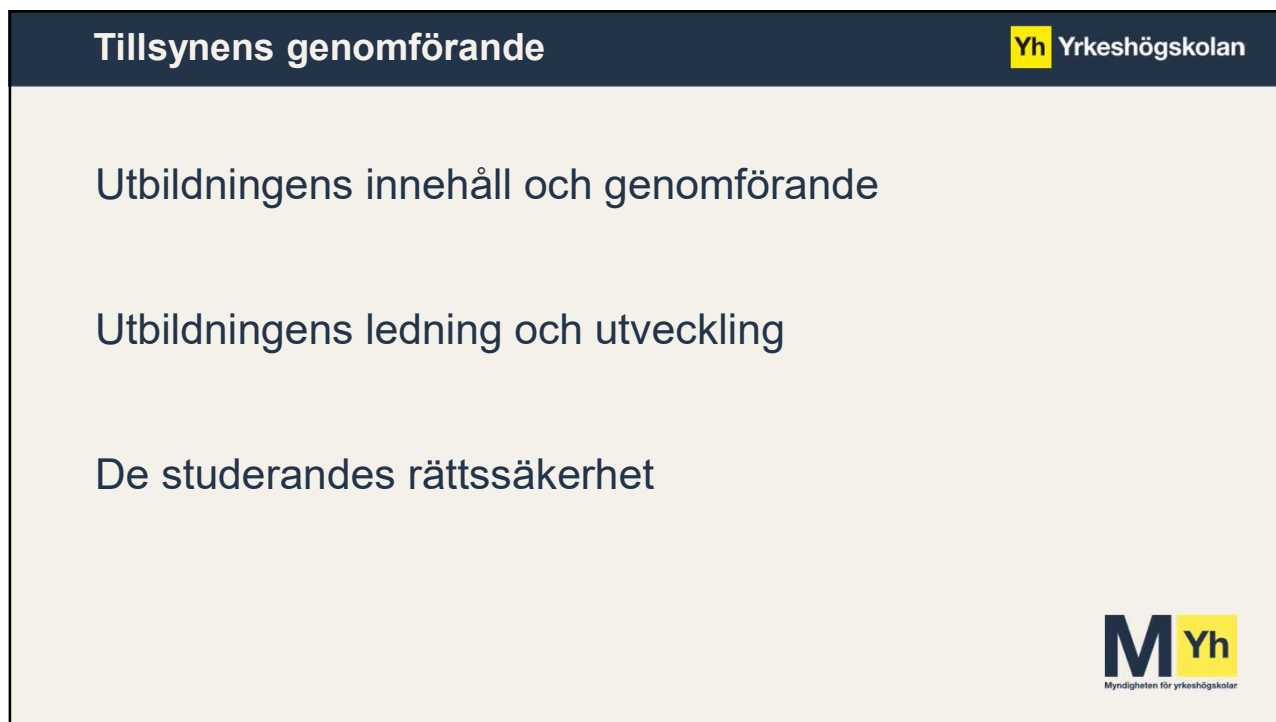
- Inledande tillsyn - Telefon
- Fördjupad tillsyn (ibland tematisk) – Platsbesök eller telefon
- Tillsyn på förekommen anledning
 - Signaler (anmälningar)
 - Egeninitierad granskning
- Ekonomisk granskning
- Uppföljningsärenden
- (Etableringsstöd samt Råd och vägledning)

M Yh
Myndigheten för yrkeshögskolor

6



7



8

Tillsynens genomförande

Yh Yrkehögskolan

Utbildningens innehåll och genomförande

- Grundläggande villkor - ort, omfattning, form, språk m.m.
- SmY, BFU, EK, UU,
- Användandet av statsbidrag
- Arbetslivsanknytning
- Undervisning
- Undervisande personal och handledare
- Kunskapsmål
- Kursplaner
- LIA

Utbildningens ledning och utveckling

- Organisation och daglig ledning
- Ledningsgruppens sammansättning
- Ledningsgruppens uppdrag
- Kvalitetssäkring av utbildningen
- Studerandeflytande

Den studerandes rättssäkerhet

- Värdegrund
- Betyg
- Tillträde – behörighet
- Tillträde – urval
- Avgifter
- Särskilt pedagogiskt stöd
- Studiedokumentation

M Yh
Myndigheten för yrkeshögskolan

9

Regler gällande LIA

M Yh
Myndigheten för yrkeshögskolan

10

Grundförutsättningar

Yh Yrkehögskolan

- LIA ses idag som en kurs som alla andra
 - Avklarad LIA är en förutsättning för att kunna ta examen

- LIA har historiskt sett varit mycket viktigt för YH
 - Upp emot 60% av de examinerade börjar arbeta på en LIA-plats

M Yh
Myndigheten för yrkeshögskolor

11

Särskilt om LIA

Yh Yrkehögskolan

- Utbildningarna ser olika ut – så också LIA-platserna
 - En del söker själva, en del blir placerade
 - LIA ska i de flesta fall följa yrkesrollen. Kan skilja sig från studier
 - Var tydlig med förväntningar och förutsättningar inför utbildningen

- LIA har historiskt sett varit mycket viktigt för YH
 - Upp emot 60% av de examinerade börjar arbeta på en LIA-plats

M Yh
Myndigheten för yrkeshögskolor

12

Sistahandsansvar

 Yrkehögskolan

- Vad innebär sistahandsansvaret?
 - En för kursen / utbildningen relevant LIA-plats
 - På ett "rimligt" avstånd till studieorten
 - Ska finnas tillgänglig vid kursens start
- Vilket ansvar har den studerande?
 - Kan inte välja och vraka
 - Får inte ägna sig åt självsabotage


Myndigheten för yrkeshögskolan

13

Fråga till breakout rooms

 Yrkehögskolan

Hur säkerställer jag som utbildningsanordnare att samtliga studerande har en LIA-plats inför LIA-kursens start?


Myndigheten för yrkeshögskolan

14

Tankar om LIA

Yh Yrkehögskolan

- De studerande borde ha ett stort intresse av att ordna LIA
 - Prata med de studerande
 - En välfungerande ledningsgrupp är en viktig resurs
 - En sen lösning är bättre än ingen lösning alls
 - Ska finnas tillgänglig vid kursens start

M Yh
Myndigheten för yrkeshögskolor

15

LIA under pandemin

Yh Yrkehögskolan

- Myndigheten lättade på granskningen
 - Accepterade i högre utsträckning anpassade och individuella upplägg
 - LIA hos utbildningsanordnaren kunde i vissa fall accepteras
- Hur ser det ut nu?
 - Myndigheten förväntar sig en tillbakagång till det normala
 - Har inte hunnit utvärdera tillräckligt – Olika orsakssamband

M Yh
Myndigheten för yrkeshögskolor

16

Era frågor

Yh Yrkehögskolan

- Hur uppmärksammas och hanteras brister i LIA hos MYH?
- Hur ser genomförande av tillsynsärenden ut?
- Var går gränsen för utbildningsanordnarens ansvar?
- Hur hanterar man en studerande med anmärkning i belastningsregister och där LIA-platserna motsätter sig detta?
- Hur planerar man inför tillsyn?
- Tillsyn, syfte och kommunikation, beslut och åtgärdslistor?

M Yh
Myndigheten för yrkeshögskolan

17

Era frågor

Yh Yrkehögskolan

- Bra checklistor för tillsyn? Få veta i tid när tillsyn kommer?
- Bättre sätt att skicka digitala filer till MYH?
- Den vanligaste bristen i tillsyn och särskilt vad gäller LIA?
- Vad finns det för system som kan underlätta kvalitetsarbetet?

M Yh
Myndigheten för yrkeshögskolan

18

Tack för uppmärksamheten!

axel.adelsward@myh.se
010 – 209 01 56

